

Градостроительный план земельного участка
N

К	У	0	9	5	0	2	3	0	6	-	5	0		
---	---	---	---	---	---	---	---	---	---	---	---	---	--	--

Градостроительный план земельного участка подготовлен на основании

Заявления № 10 от 20.07.2021, ООО «БГ Архыз», место нахождения: 369152, Российская Федерация, Карачаево-Черкесская, село Архыз, ул. Горная, д. 1, офис 0.18 ОГРН 091201001, ИНН 0912006521.

(реквизиты заявления правообладателя земельного участка с указанием ф.и.о. заявителя - физического лица, либо реквизиты заявления и наименование заявителя - юридического лица о выдаче градостроительного плана земельного участка)

Местонахождение земельного участка

Карачаево-Черкесская Республика

(субъект Российской Федерации)

р-н Зеленчукский

(муниципальный район или городской округ)

Архызское сельское поселение, урочище Лунная поляна

(поселение)

Описание границ земельного участка:

Перечень координат характерных точек в системе координат, используемой для ведения Единого государственного реестра недвижимости

Номер	X	Y
1	513494,45	257055,71
2	513478,57	257169,48
3	513483,73	257225,66
4	513466,45	257224,82
5	513468,72	257257,89
6	513458,34	257254,42
7	513452,60	257245,55
8	513439,68	257243,63
9	513426,67	257233,09
10	513416,22	257206,32
11	513408,27	257197,88
12	513386,95	257190,27
13	513360,63	257195,51
14	513320,96	257179,19
15	513308,22	257157,41
16	513310,10	257147,66
17	513313,16	257131,69
18	513315,66	257118,70
19	513282,03	257113,09
20	513274,74	257104,58
21	513265,44	257097,14
22	513255,58	257091,88
23	513245,01	257088,47
24	513228,92	257086,88
25	513219,73	257087,94
26	513217,19	257088,33
27	513221,05	257075,99
28	513230,43	257003,45
29	513231,96	256991,68
30	513243,48	256991,89
31	513243,49	256991,85
32	513294,02	256992,87

Номер	X	Y
33	513339,00	256996,18
34	513363,48	257009,40
35	513394,57	257024,62
36	513261,73	257127,67
37	513276,99	257153,50
38	513264,19	257159,84
39	513279,19	257182,55
40	513289,03	257174,11
41	513296,22	257186,40
42	513291,35	257196,57
43	513284,57	257194,98
44	513278,33	257192,34
45	513270,18	257190,22
46	513261,29	257188,10
47	513256,21	257186,20
48	513247,00	257186,41
49	513240,65	257186,51
50	513232,31	257183,79
51	513224,45	257182,05
52	513217,30	257180,62
53	513211,59	257180,70
54	513198,97	257180,14
55	513183,34	257171,73
56	513201,12	257139,65
57	513207,07	257120,65
58	513215,23	257115,37
59	513221,35	257113,13
60	513227,77	257111,99
61	513234,29	257111,97
62	513240,71	257113,09
63	513246,84	257115,29
64	513252,50	257118,53

Номер	X	Y
65	513257,51	257122,70
66	513402,27	257208,30
67	513405,30	257211,42
68	513402,76	257221,88
69	513409,69	257226,79
70	513412,49	257232,53
71	513367,53	257259,23
72	513348,53	257226,36
73	513331,82	257197,77
74	513358,56	257215,22
75	513388,38	257203,00
76	513306,91	257204,69
77	513343,03	257266,47
78	513355,68	257288,12
79	513360,27	257297,79
80	513363,15	257308,11
81	513364,07	257324,19
82	513357,29	257418,77
83	513357,58	257431,36
84	513358,93	257439,25
85	513353,91	257438,82
86	513338,24	257450,04
87	513325,54	257450,85
88	513305,50	257445,20
89	513286,81	257450,81
90	513281,31	257456,94
91	513276,41	257457,76
92	513256,35	257447,64
93	513228,43	257451,11
94	513221,23	257446,74
95	513205,18	257445,77
96	513178,10	257436,20

Номер	X	Y
97	513158,70	257433,70
98	513143,00	257433,50
99	513129,80	257440,00
100	513114,69	257433,63
101	513096,60	257426,00
102	513087,50	257419,00
103	513072,98	257417,66
104	513061,12	257416,57
105	513065,03	257408,47
106	513091,06	257354,60
107	513139,47	257250,85
108	513178,15	257181,09
109	513185,87	257186,55
110	513191,49	257190,53
111	513257,16	257200,06
112	513288,47	257209,27
113	513292,56	257210,47

Номер	X	Y
114	513302,00	257206,64
115	513303,85	257199,45
116	513469,11	257484,81
117	513468,98	257486,52
118	513487,46	257528,15
119	513473,18	257524,84
120	513418,04	257523,82
121	513398,75	257523,47
122	513380,55	257521,21
123	513317,22	257499,10
124	513314,86	257497,31
125	513301,93	257489,33
126	513294,39	257484,70
127	513284,59	257481,35
128	513281,95	257480,73
129	513281,35	257469,51
130	513286,41	257469,04

Номер	X	Y
131	513306,55	257457,63
132	513324,65	257463,70
133	513339,45	257462,66
134	513350,92	257457,08
135	513356,14	257450,86
136	513363,57	257453,22
137	513371,18	257466,47
138	513375,07	257471,34
139	513384,02	257479,99
140	513394,32	257486,99
141	513399,88	257489,80
142	513411,63	257493,95
143	513423,90	257496,03
144	513430,13	257496,28
145	513442,53	257495,17
146	513455,15	257491,73

Кадастровый номер земельного участка (при наличии): 09:06:0021401:2308

Площадь земельного участка: 114 723 кв.м

Информация о расположенных в границах земельного участка объектах капитального строительства:

Кабельная линия 10 кВ. кадастровый номер 09:06:0021401:1466.

Информация о границах зоны планируемого размещения объекта капитального строительства в соответствии с утвержденным проектом планировки территории (при наличии):

Обозначение (номер) характерной точки	Перечень координат характерных точек в системе координат, используемой для ведения Единого государственного реестра недвижимости	
	X	Y
-	-	-

Реквизиты проекта планировки территории и (или) проекта межевания территории в случае, если земельный участок расположен в границах территории, в отношении которой утверждены проект планировки территории и (или) проект межевания территории

Проект планировки территории туристско-рекреационной особой экономической зоны на территории Зеленчукского и Урупского муниципальных районов Карачаево-Черкесской Республики (Всесезонный туристско-рекреационный комплекс «Архыз») и прилегающей к ней территории, утвержденный постановлением Правительства Карачаево-Черкесской Республики от 30.10.2017 № 287. Проект межевания территории не утвержден.

(указывается в случае, если земельный участок расположен в границах территории, в отношении которой утверждены проект планировки территории и (или) проект межевания территории)

Градостроительный план подготовлен Елин Алексей Анатольевич, Директор Департамента стратегического развития, Акционерное общество «Курорты Северного Кавказа» (АО «КСК»)

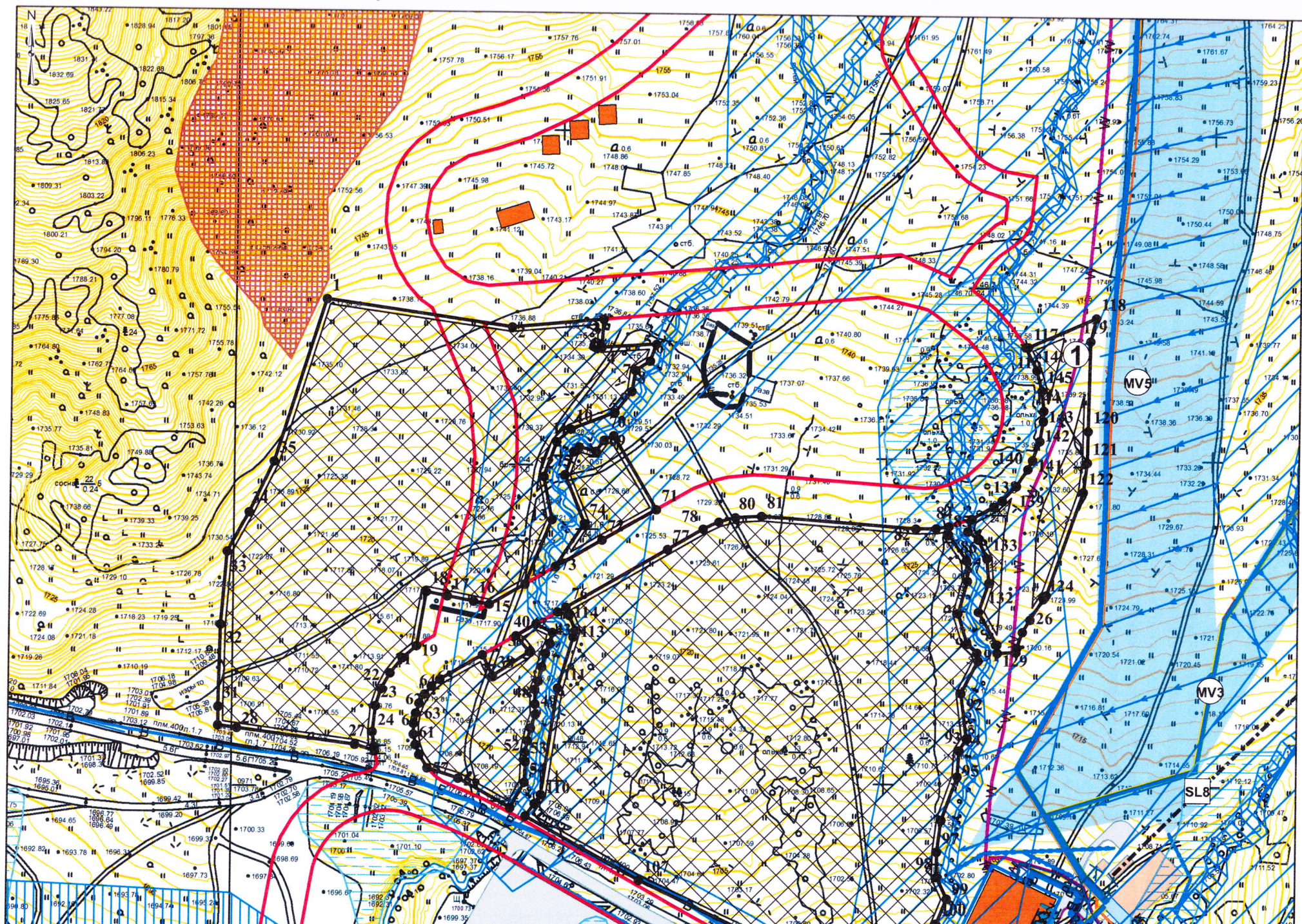
(ф.и.о., должность уполномоченного лица, наименование органа)

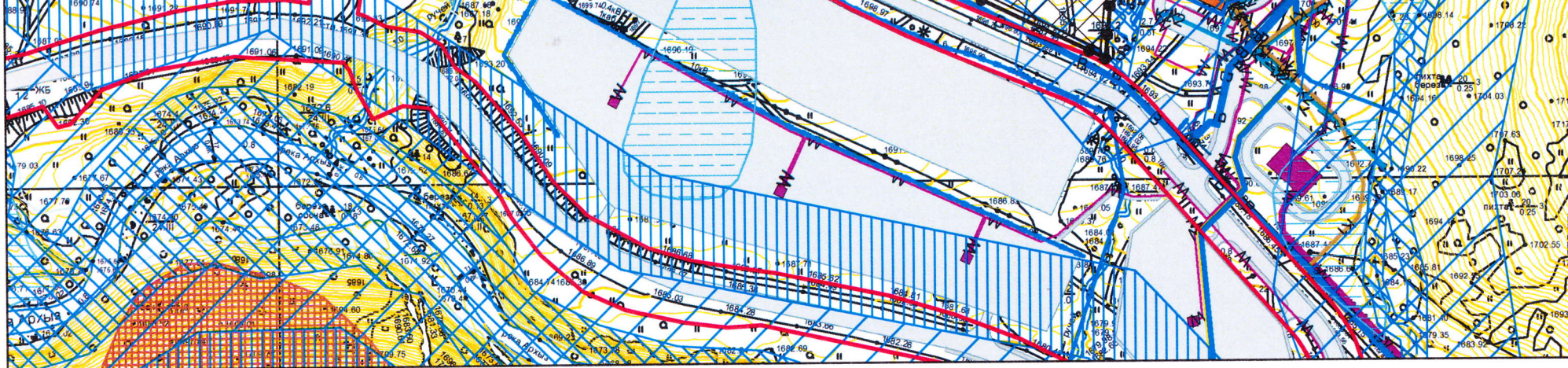
М.П. Елин А.А. / Елин А.А. /
(при наличии) (подпись) (расшифровка подписи)

Дата выдачи 17.08.2021
(ДД.ММ.ГГГГ)

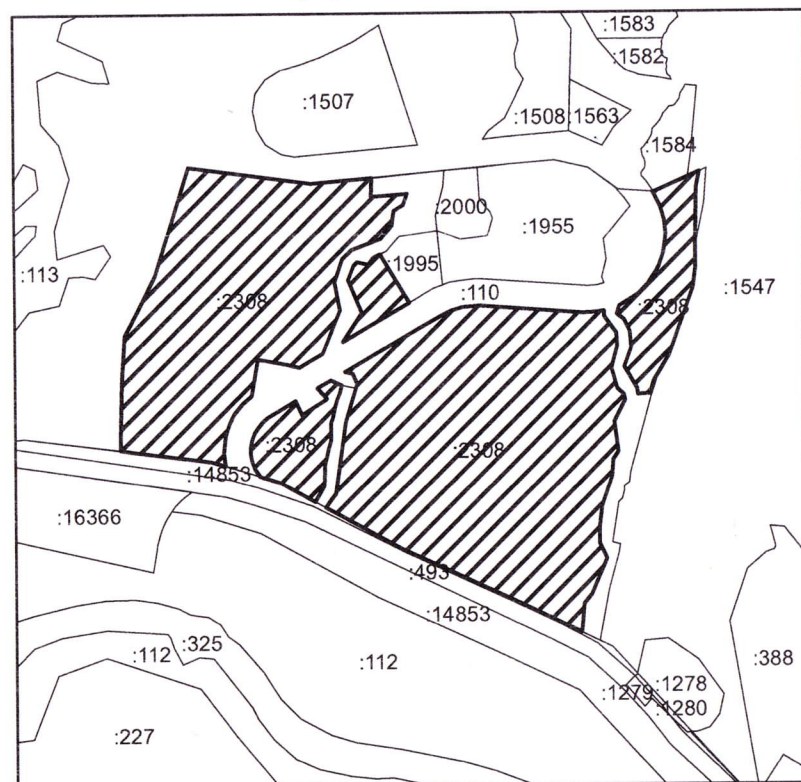


1. Чертеж(и) градостроительного плана земельного участка





Ситуационный план



Условные обозначения:

- Границы земельного участка
- Поворотные точки
- Границы, в пределах которых разрешается строительство объектов капитального строительства
- Красные линии
- Береговые полосы
- Прибрежные защитные полосы
- Водоохранные зоны
- Зона затопления паводком 1%-обеспеченности
- Зона подтопления (участки повышенной обводненности и заболоченности)
- Оползни
- Сети автоматизации и связи
- Сети водоснабжения
- Объекты инфраструктуры водоснабжения
- Водоотводная канава
- Водопротусная труба
- Сети K1
- Объекты инфраструктуры K1
- Сети K2
- Объекты инфраструктуры K2
- Дренаж СИС
- Водовод СИС
- Сжатый воздух СИС
- Кабельная линия управления СИС
- Кабель 0.4 кВ СИС
- Кабель 0.23 кВ СИС
- Объекты инфраструктуры СИС
- Сети 0.4 кВ
- Сети 10 кВ
- Сети 35 кВ
- Объекты инфраструктуры электроснабжения
- Канатные дороги
- Станции канатных дорог
- Построенные объекты гостиничной и туристической инфраструктуры
- Автостоянки и паркинги
- Автомобильные дороги
- Тротуары

* координаты характерных точек границы земельного участка представлены в строке "Описание границ земельного участка"
При проведении инженерно-геодезических изысканий требуется уточнить прохождение коммуникаций.

Чертеж(и) градостроительного плана земельного участка выполнены в масштабе 1:3 000

Чертеж(и) градостроительного плана земельного участка разработан(ы) на топографической основе в масштабе 1:2000, выполненной в 2014 году, Обществом с ограниченной ответственностью "АК "Аэротех"

(дата, наименование организации, подготовившей топографическую основу)

Чертеж(и) градостроительного плана земельного участка разработан(ы) 11.08.2021, Акционерным обществом "Курорты Северного Кавказа"

(дата, наименование организации)

Акционерное общество "Курорты Северного Кавказа"		
Разработал	Даринцев К.А.	
Проверил	Кузнецов И.К.	

2. Информация о градостроительном регламенте либо требованиях к назначению, параметрам и размещению объекта капитального строительства на земельном участке, на который действие градостроительного регламента не распространяется или для которого градостроительный регламент не устанавливается
Градостроительный регламент не устанавливается.

2.1. Реквизиты акта органа государственной власти субъекта Российской Федерации, органа местного самоуправления, содержащего градостроительный регламент либо реквизиты акта федерального органа государственной власти, органа государственной власти субъекта Российской Федерации, органа местного самоуправления, иной организации, определяющего в соответствии с федеральными законами порядок использования земельного участка, на который действие градостроительного регламента не распространяется или для которого градостроительный регламент не устанавливается

Решение Совета Зеленчукского муниципального района третьего созыва от 05.04.2018 № 222.

2.2. Информация о видах разрешенного использования земельного участка

основные виды разрешенного использования земельного участка:

Градостроительный регламент не устанавливается.

условно разрешенные виды использования земельного участка:

Градостроительный регламент не устанавливается.

вспомогательные виды разрешенного использования земельного участка:

Градостроительный регламент не устанавливается.

2.3. Предельные (минимальные и (или) максимальные) размеры земельного участка и предельные параметры разрешенного строительства, реконструкции объекта капитального строительства, установленные градостроительным регламентом для территориальной зоны, в которой расположен земельный участок:

Предельные (минимальные и (или) максимальные) размеры земельных участков, в том числе их площадь			Минимальные отступы от границ земельного участка в целях определения мест допустимого размещения зданий, строений, сооружений, за пределами которых запрещено строительство зданий, строений, сооружений	Предельное количество этажей и (или) предельная высота зданий, строений, сооружений	Максимальный процент застройки в границах земельного участка, определяемый как отношение суммарной площади земельного участка, которая может быть застроена, ко всей площади земельного участка	Требования к архитектурным решениям объектов капитального строительства, расположенным в границах территории исторического поселения федерального или регионального значения	Иные показатели
1	2	3	4	5	6	7	8
Длина, м	Ширина, м	Площадь, м ² или га					

2.4. Требования к назначению, параметрам и размещению объекта капитального строительства на земельном участке, на который действие градостроительного регламента не распространяется или для которого градостроительный регламент не устанавливается:

Причины отнесения земельного участка к виду земельного участка, на который действие градостроительного регламента не распространяется или для которого градостроительный регламент не устанавливается	Реквизиты акта, регулирующего использование земельного участка	Требования к использованию земельного участка	Требования к параметрам объекта капитального строительства			Требования к размещению объектов капитального строительства	
			Предельное количество этажей и (или) предельная высота зданий, строений, сооружений	Максимальный процент застройки в границах земельного участка, определяемый как отношение суммарной площади земельного участка, которая может быть застроена, ко всей площади земельного участка	Иные требования к параметрам объекта капитального строительства	Минимальные отступы от границ земельного участка в целях определения мест допустимого размещения зданий, строений, сооружений, за пределами которых запрещено строительство зданий, строений, сооружений	Иные требования к размещению объектов капитального строительства
1	2	3	4	5	6	7	8
особая экономическая зона туристско-рекреационного типа	Решение Совета Зеленчукского муниципального района третьего созыва от 05.04.2018 № 222	см. ниже	см. ниже	см. ниже	см. ниже	см. ниже	см. ниже

Основные виды разрешенного использования в многофункциональной подзоне:

- 1) гостиничное обслуживание (размещение гостиниц 3-х, 4-х и 5-ти звезд, апартаментов, апарт-отелей, общежитий для обслуживающего персонала);
- 2) объекты торговли (торговые центры, торгово-развлекательные центры (комплексы), включая встроенно-пристроенные объекты торговли);
- 3) магазины (включая размещение встроенно-пристроенных магазинов);
- 4) общественное питание (включая размещение встроенно-пристроенных объектов общественного питания);
- 5) спорт (включая размещение встроенно-пристроенных объектов спорта, размещение горнолыжных трасс, канатных дорог, станций подъемников, гаражей гондол);
- 6) санаторная деятельность;
- 7) туристическое обслуживание;
- 8) предпринимательство (размещение административных объектов, включая встроенно-пристроенные).

Вспомогательные виды разрешенного использования:

- 1) бытовое обслуживание (включая размещение встроенно-пристроенных объектов бытового обслуживания);
- 2) здравоохранение (включая размещение встроенно-пристроенных объектов здравоохранения);
- 3) культурное развитие (включая размещение встроенно-пристроенных объектов культуры и искусства);
- 4) развлечения (включая размещение встроенно-пристроенных объектов развлечения);
- 5) обслуживание автотранспорта (размещение открытых площадок для временной парковки автомобильного транспорта);
- 6) автомобильный транспорт (размещение площадок зоны приезда, размещение разгрузочных площадок автомобильного транспорта для загрузки и вывоза мусора);
- 7) общее пользование водными объектами;
- 8) гидротехнические сооружения;
- 9) коммунальное обслуживание (размещение производственно-коммунальных объектов IV-V класса опасности, гаражей для ратраков и площадок для ратраков, объектов инженерного обеспечения, инженерной инфраструктуры и линейных объектов, связанных с объектами, расположенными в данной зоне, а также в смежных территориальных зонах, либо с обслуживанием таких объектов);
- 10) воздушный транспорт (размещение вертолетных площадок);

11) благоустройство территории.

Условно разрешенные виды использования:

1) трубопроводный транспорт.

Требования к параметрам объекта капитального строительства

Предельное количество этажей и (или) предельная высота зданий, строений, сооружений

- Этажность зданий, строений, сооружений - не более 6;
- Для зданий, строений, сооружений максимальная высота – 26 м, минимальная – 4 м.

Максимальный процент застройки

- Коэффициент застройки - до 1 и не менее 0,1;
- Коэффициент плотности застройки - не более 3.

Иные требования

- Степень огнестойкости зданий должна соответствовать действующему законодательству;
- Предельные параметры разрешенного строительства объектов капитального строительства не распространяются на объекты капитального строительства, проектируемые на земельных участках, входящих в территорию сложившейся застройки. По данным объектам предельные параметры разрешенного строительства определяются на стадии разработки проектной документации и согласовываются с управляющей компанией особой экономической зоны.

Требования к размещению объектов капитального строительства

Минимальные отступы

- Минимальный отступ от границ земельного участка до зданий, строений, сооружений при осуществлении строительства - 3 м, а при размещении в зоне сложившейся застройки на первом этаже гостиниц объектов торговли или общественного питания – 0 м, уточняется на стадии проектной документации уточняется на стадии проектной документации;
- Минимальный отступ от границы земельного участка внутри многофункциональной подзоны до зданий, строений, сооружений при осуществлении строительства – 3 м;
- Минимальные отступы от границ земельных участков устанавливаются равными – 0 (ноль) метров для многоконтурных земельных участков (в отношении границ внутреннего контура земельных участков) и в отношении общей границы смежных земельных участков, находящихся в аренде и/или собственности единственного физического или юридического лица;
- Противопожарные разрывы должны соответствовать действующему законодательству.

Иные требования к размещению объектов капитального строительства

Возможность размещения заборов и иных ограждений, а также их параметры должны быть согласованы с управляющей компанией особой экономической зоны.

Основные виды разрешенного использования в подзоне озеленённых территорий общего пользования:

- 1) общее пользование территории (размещение дорожно-тропиночной сети, парков, скверов, бульваров, аллей);
- 2) спорт (размещение площадных объектов развлечения, спорта).

Вспомогательные виды разрешенного использования:

- 1) общее пользование территории (размещение павильонов для отдыха, навесов);
- 2) спорт (размещение канатных дорог и горнолыжных трасс, велосипедных и беговых дорожек, пунктов проката спортивного инвентаря, спортивных и детских площадок);
- 3) культурное развитие (размещение открытых сценических площадок с местами для зрителей);
- 4) коммунальное обслуживание (размещение объектов инженерного обеспечения, инженерной инфраструктуры и линейных объектов, связанных с объектами, расположенными в данной подзоне, а также в смежных территориальных зонах, либо с обслуживанием таких объектов).

Условно разрешенные виды использования:

- 1) природно-познавательный туризм;
- 2) охота и рыбалка;
- 3) поля для гольфа или конных прогулок;
- 4) трубопроводный транспорт;
- 5) гостиничное обслуживание (размещение отдельно стоящих коттеджей и апартаментов);
- 6) общественное питание.

Требования к параметрам объекта капитального строительства

Предельное количество этажей и (или) предельная высота зданий, строений, сооружений

Максимальный процент застройки

- не менее 60 % от общей площади озеленённой территории должно быть под деревьями, кустами, газонами.

Иные требования

- В случае размещения в зоне рекреационного назначения объектов гостиничного и туристического обслуживания используются предельные параметры, установленные для общественно-деловой зоны;
- Степень огнестойкости зданий должна соответствовать действующему законодательству.

Требования к размещению объектов капитального строительства

Минимальные отступы

- Противопожарные разрывы должны соответствовать действующему законодательству.

Иные требования к размещению объектов капитального строительства

- размещение объектов в подзоне озеленённых территорий общего пользования должно производиться с учетом обеспечения безопасности туристов в горной местности (ограждения опасных участков, защитные экраны, предупреждающие знаки);
- Возможность размещения заборов и иных ограждений, а также их параметры должны быть согласованы с управляющей компанией особой экономической зоны.

3. Информация о расположенных в границах земельного участка объектах капитального строительства и объектах культурного наследия

3.1. Объекты капитального строительства

N 1- кабельная линия 10 кВ,

(согласно чертежу(ам) (назначение объекта капитального градостроительного плана) строительства, этажность, высотность, общая площадь, площадь застройки)

инвентаризационный или кадастровый номер 09:06:0021401:1466

3.2. Объекты, включенные в единый государственный реестр объектов культурного наследия (памятников истории и культуры) народов Российской Федерации

N ____

(согласно чертежу(ам) (назначение объекта культурного наследия, градостроительного плана) общая площадь, площадь застройки)

(наименование органа государственной власти, принявшего решение о включении выявленного объекта культурного наследия в реестр, реквизиты этого решения) регистрационный номер в реестре ____ от ____ (дата)

4. Информация о расчетных показателях минимально допустимого уровня обеспеченности территории объектами коммунальной, транспортной, социальной инфраструктур и расчетных показателях максимально допустимого уровня территориальной доступности указанных объектов для населения в случае, если земельный участок расположен в границах территории, в отношении которой предусматривается осуществление деятельности по комплексному и устойчивому развитию территории:

Информация о расчетных показателях минимально допустимого уровня обеспеченности территории								
Объекты коммунальной инфраструктуры			Объекты транспортной инфраструктуры			Объекты социальной инфраструктуры		
Наименование вида объекта	Единица измерения	Расчетный показатель	Наименование вида объекта	Единица измерения	Расчетный показатель	Наименование вида объекта	Единица измерения	Расчетный показатель
1	2	3	4	5	6	7	8	9
-	-	-	-	-	-	-	-	-
Информация о расчетных показателях максимально допустимого уровня территориальной доступности								
Наименование вида объекта	Единица измерения	Расчетный показатель	Наименование вида объекта	Единица измерения	Расчетный показатель	Наименование вида объекта	Единица измерения	Расчетный показатель
1	2	3	4	5	6	7	8	9
-	-	-	-	-	-	-	-	-

5. Информация об ограничениях использования земельного участка, в том числе, если земельный участок полностью или частично расположен в границах зон с особыми условиями использования территорий

Информация отсутствует.

Зоны с особыми условиями использования территории нанесены ориентировочно.

Земельный участок частично расположен в границах водоохранной зоны, покрываемая площадь указанной зоны составляет 40 090 кв. м.

6. Информация о границах зон с особыми условиями использования территорий, если земельный участок полностью или частично расположен в границах таких зон:

Наименование зоны с особыми условиями использования территории с указанием объекта, в отношении которого установлена такая зона	Перечень координат характерных точек в системе координат, используемой для ведения Единого государственного реестра недвижимости		
	Обозначение (номер) характерной точки	X	Y
1	2	3	4
Водоохранная зона	-	-	-

7. Информация о границах зон действия публичных сервитутов _____

Обозначение (номер) характерной точки	Перечень координат характерных точек в системе координат, используемой для ведения Единого государственного реестра недвижимости	
	X	Y
Информация отсутствует	-	-

8. Номер и (или) наименование элемента планировочной структуры, в границах которого расположен земельный участок _____

9. Информация о технических условиях подключения (технологического присоединения) объектов капитального строительства к сетям инженерно-технического обеспечения, определенных с учетом программ комплексного развития систем коммунальной инфраструктуры поселения, городского округа

Информация отсутствует

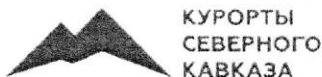
10. Реквизиты нормативных правовых актов субъекта Российской Федерации, муниципальных правовых актов, устанавливающих требования к благоустройству территории

11. Информация о красных линиях:

Обозначение (номер) характерной точки	Перечень координат характерных точек в системе координат, используемой для ведения Единого государственного реестра недвижимости	
	X	Y
1484	257086,76	513205,23
1485	257088,81	513206,88
1486	257090,05	513209,78
1487	257088,33	513217,19
1488	257086,88	513228,92
1489	257088,47	513245,01
1490	257091,88	513255,58
1491	257097,14	513265,44
1492	257104,53	513274,68
1493	257113,09	513282,03
1494	257115,38	513283,39
1495	257123,93	513288,47
1496	257130,06	513317,49
1497	257145,31	513368,44
1498	257145,90	513378,13

1499	257146,54	513388,67
1500	257147,14	513398,41
1501	257143,78	513435,11
1502	257122,08	513485,18
1503	257119,83	513489,76
1504	257113,04	513494,55
1816	257474,34	513483,73
1817	257474,56	513483,46
1818	257478,53	513478,58
1819	257483,77	513470,94
1820	257484,80	513469,12
1821	257491,73	513455,15
1822	257495,17	513442,53
1823	257496,28	513430,13
1824	257496,03	513423,90
1825	257493,95	513411,63
1826	257489,80	513399,88
1827	257486,99	513394,32
1828	257479,99	513384,02
1829	257471,34	513375,07
1830	257466,47	513371,18
1831	257453,22	513363,57
1832	257439,25	513358,93
1833	257431,36	513357,58
1834	257418,47	513357,34
1835	257324,19	513364,07
1836	257308,11	513363,15
1837	257297,79	513360,27
1838	257288,12	513355,68
1839	257204,69	513306,91
1840	257199,52	513303,89
1841	257193,25	513300,22
1842	257186,44	513296,24
1843	257127,67	513261,72
1844	257122,70	513257,51
1845	257118,53	513252,50
1846	257115,29	513246,84
1847	257113,09	513240,71
1848	257111,97	513234,29
1849	257111,99	513227,77
1850	257113,13	513221,35
1851	257115,37	513215,23
1852	257120,64	513207,07
1853	257125,23	513202,40
1854	257130,56	513198,65
9765	257235,82	513354,07
9797	257264,10	513487,27
9798	257220,29	513483,24
9799	257169,48	513478,57
9800	257164,48	513479,27

9801	257151,83	513481,03
9802	257157,41	513467,03
9803	257167,09	513442,77
9804	257171,70	513431,22
9805	257173,20	513411,37
9806	257173,20	513410,14
9807	257173,11	513385,80
9808	257172,03	513378,13
9809	257170,94	513370,43
9810	257169,41	513359,62
9811	257163,24	513336,21
9812	257155,13	513317,87
9813	257153,01	513311,64
9814	257151,57	513304,81
9815	257174,48	513318,21
9816	257180,50	513321,73
9817	257197,77	513331,82
9818	257209,65	513338,77
9819	257235,82	513354,07



АКЦИОНЕРНОЕ ОБЩЕСТВО «КУРОРТЫ СЕВЕРНОГО КАВКАЗА»

(АО «КСК»)

Почтовый адрес: ул. Тестовская, д. 10, 26 эт., пом. 1, г. Москва, Российская Федерация, 123112

Тел. (495) 775-91-22, факс (495) 775-91-24 e-mail: info@ksc.ru ОГРН 1102632003320 ИНН 2632100740 КПП 770301001

ДОВЕРЕННОСТЬ № 1695

г. Москва

22 июня 2020 г.

Акционерное общество «Курорты Северного Кавказа» (АО «КСК», зарегистрировано 02.12.2010, ОГРН 1102632003320, ИНН 2632100740, КПП 770301001) далее по тексту «Общество», в лице Генерального директора Хасана Хамишевича Тимижева, действующего на основании Устава, **уполномочивает**

Елина Алексея Анатольевича (паспорт гражданина Российской Федерации: серия 3703 № 772172, выдан 10.06.2003 УВД гор. Кургана, код подразделения 451-001), далее именуемого «**Поверенный**»,

представлять интересы Общества при взаимодействии с государственными и муниципальными органами, юридическими и физическими лицами, индивидуальными предпринимателями с правом подписывать официальные письма на бланках Общества, участвовать в совещаниях, а также представлять интересы Общества по вопросам:

- стратегического планирования деятельности АО «КСК»;
- координации стратегических интересов АО «КСК» с государственной программой Российской Федерации «Развитие Северо-Кавказского федерального округа» и бюджетной политикой Российской Федерации;
- разработки ключевых документов, обеспечивающих функционирование туристско-рекреационных особых экономических зон, входящих в состав Северо-Кавказского федерального округа;
- привлечение инвестиций в развитие туристско-рекреационных особых экономических зон, входящих в состав Северо-Кавказского федерального округа;
- представление отчетов о функционировании туристско-рекреационных особых экономических зон в уполномоченный Правительством Российской Федерации федеральный орган исполнительной власти;
- взаимодействия с уполномоченным Правительством Российской Федерации федеральным органом исполнительной власти, иными федеральными, региональными и муниципальными органами власти, общественными организациями и профессиональными сообществами в части деятельности АО «КСК».

Полномочия по настоящей доверенности не могут быть переданы третьим лицам.

Настоящая доверенность выдана сроком по 21 июня 2023 года.

Генеральный директор



Х.Х. Тимижев

Прошито 11 л.

Директор Департамента
стратегического развития

А.А. Елин _____
(подпись)



РОССИЙСКАЯ ФЕДЕРАЦИЯ
КАРАЧАЕВО-ЧЕРКЕССКАЯ РЕСПУБЛИКА
АДМИНИСТРАЦИЯ ЗЕЛЕНЧУКСКОГО МУНИЦИПАЛЬНОГО РАЙОНА

ПОСТАНОВЛЕНИЕ

30.08. 2021

ст. Зеленчукская

№ 938

Об утверждении градостроительных планов
земельных участков

Рассмотрев заявление Акционерного общества «Курорты Северного Кавказа», адрес места нахождения: Российская Федерация, г. Москва, ул. Тестовская, дом № 10, 26 этаж, помещение № 1, об утверждении градостроительных планов земельных участков, на основании Федерального закона от 22.07.2005 № 116-ФЗ «Об особых экономических зонах в Российской Федерации», Соглашения от 19.01.2011 № С-8-ОС/Д25 о создании на территориях Зеленчукского и Урупского муниципальных районов Карачаево-Черкесской Республики туристско-рекреационной особой экономической зоны, заключенного между Министерством экономического развития Российской Федерации, Правительством Карачаево-Черкесской Республики и администрациями Зеленчукского и Урупского муниципальных районов Карачаево-Черкесской Республики, Соглашения от 27.12.2012 № С-735-ОС/Д25 об управлении особой экономической зоной туристско-рекреационного типа, созданной на территории Зеленчукского и Урупского муниципальных районов Карачаево-Черкесской Республики, заключенного между Министерством экономического развития Российской Федерации и АО «КСК», в соответствии с Градостроительным кодексом Российской Федерации,

ПОСТАНОВЛЯЮ:

1. Утвердить градостроительные планы земельных участков для строительства отеля 3* на территории всесезонного туристско-рекреационного комплекса «Архыз»:

№ RU09502306-50, земельный участок, расположенный по адресу: Карачаево-Черкесская Республика, район Зеленчукский, Архызское сельское поселение, урочище Лунная поляна, кадастровый номер 09:06:0021401:2308, площадью 114 723 кв. м;

№ RU09502306-51, земельный участок, расположенный по адресу: Карачаево-Черкесская Республика, район Зеленчукский, Архызское сельское поселение, урочище Лунная поляна, кадастровый номер 09:06:0000000:16366, площадью 21 600 кв. м.

Глава администрации
Зеленчукского муниципального района



А.Н. Науменко